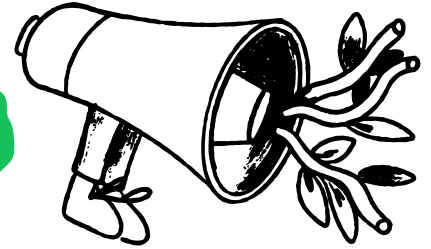


# 10 TIPPS FÜR EINEN **BIODIVERSEN** BALKON-GARTEN



Unsere Mission ist es, Gärten, auch Balkongärten, giftfrei und biodiverser zu gestalten. Mit effektiven Alternativen zu Giften und Düngemitteln in unserem Online-Shop sowie praktischen Tipps zeigen wir dir gerne, wie einfache Maßnahmen eine große Wirkung erzielen können. Denn auch mit einem Balkon kannst du einen Unterschied machen.



## 1 ZIEHE INSEKTEN MIT BLÜHENDEN PFLANZEN AN

Pflanze in Töpfen und Kästen **einheimische** Pflanzen, die lange blühen und viel Nektar bieten. Wähle die Pflanzen je nach Ausrichtung deines Balkons (Schatten-Sonne). **Violett-blau** und **Gelb** Blüten ziehen die meisten Insekten an.

### Rootsum Top 5 der Langblüher:

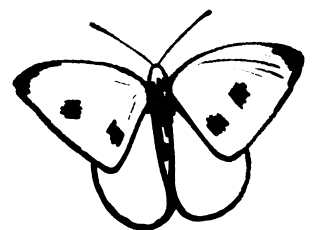
- **Verbena officinalis** (*Eisenkraut, Sonne*): Blüht von Juni bis Oktober, beliebt bei Hummeln und Schmetterlingen.
- **Nepeta faasseni** (*Katzenminze, Sonne*): Deren violett-blauen Blüten Bienen, Hummeln und Schmetterlinge anziehen.
- **Alchemilla mollis** (*Frauenmantel, Sonne bis Halbschatten*): Blüht von Mai bis September, echte Heimatpflanze. Sonne bis Halbschatten.
- **Leucanthemum vulgare** (*Echte Margerite, Sonne bis Halbschatten*): Blüht von Mai bis September, zieht wilde Bienen, Schwebfliegen und Tagfalter an.
- **Sedum** (*Fetthenne, Sonne und Halbschatten*): Herbstblüher für Bienen und Schmetterlinge.

## 2 NUTZE DEN VERTIKALEN RAUM

Lass eine **Kletterpflanze** aus einem Blumenkasten an deiner Fassade wachsen oder baue eine Pergola, über die Kletterpflanzen wachsen können. Denke an eine **fruchttragende** Kletterpflanze, die sowohl dir als auch den Vögeln Freude bereitet.

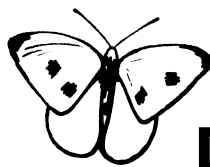
### Rootsum Top 3 der Kletterpflanzen mit Blüten und Beeren:

- **Lonicera periclymenum** (*Wilde Kammerfoelie, Halbschatten*): Zieht Bienen, Hummeln und Nachtfalter an; rot-lila Beeren von August bis Oktober.
- **Rosa rubiginosa** (*Heckenrose, Sonne*): Zieht während der Blüte Bienen, Hummeln und Schwebfliegen an; Hagebutten von September bis November.
- **Hedera helix** (*Efeu, Sonne und Halbschatten*): Bietet im Herbst Pollen für Bienen, Schwebfliegen und Schmetterlinge; blau-schwarze Beeren von Februar bis April.



### 03 SORGE FÜR EINE VIELFÄLTIGE PFLANZENKOMBINATION

Stelle eine Mischung aus Stauden, einer Kletterpflanze und einem Beerenstrauch oder einem kleinen Baum zusammen. Pflanze auch biologische Blumenzwiebeln. **Variiere die Pflanzen in der Höhe und in der Blütezeit.** Je mehr Vielfalt, desto mehr Biodiversität!



„SELBST EINE KLEINE WASSERSCHALE IST EIN BOOST FÜR DIE BIODIVERSITÄT.“

### 04 WÄHLE NACHHALTIGE ERDE FÜR DEINE TÖPFE

Verwende **torffreie Blumenerde** auf Basis von Laubkompost.

- Torf wird in wertvollen Mooregebieten abgebaut, was die Natur zerstört.
- Verwende deine Blumenerde im nächsten Jahr wieder, indem du die alte Erde mit **Wurmhumus** und **Lavamehl** mischst.



### 06 KOMPOSTIERE MIT BOKASHI-EIMERN

Deinen Küchenabfall kannst du einfach in einem Bokashi-Eimer verarbeiten, indem du zerkleinerte Essensreste schichtweise in den Eimer legst.

- Zwischen jeder 5 cm hohen Schicht wird ein Löffel Bokashi-Starter gestreut. Wenn der Eimer voll ist, lässt du ihn 2 Wochen fermentieren.
- Der Bokashi-Küchenbehälter nimmt wenig Platz ein und verursacht keinen Geruch. Die fermentierten Küchenreste kannst du dann als Dünger für deine Balkonpflanzkästen verwenden.

„EIN INSEKTENHOTEL: KLEINES FORMAT, GROSSE WIRKUNG.“

### 05 WASSER BRINGT LEBEN AUF DEINEN BALKON.

Stelle eine Wasserschale für Insekten und Schmetterlinge auf oder vielleicht hast du Platz für ein **Wasserbehälter mit Pflanzen.**

- Ein Wasserbehälter sollte mindestens 50 l Wasser enthalten.
- Fülle den Boden mit Lavakörnern oder Kies und Sand. Baue verschiedene Ebenen im Wasser mit Kies und/oder Backsteinen.
- Pflanzenschließend eine Sauerstoffpflanze auf den Boden der Wanne und eine Sumpfpflanze mit langen Stängeln im flachen Bereich. Im Wasser platzierst du auch eine frei schwimmende Pflanze, auf der Insekteneier abgelegt werden können.
- Nach dem Pflanzen füllst du der Behälter mit Wasser.



### 07 HÄNGE EIN INSEKTENHOTEL AUF

Hänge das Insektenhotel geschützt vor Wind und Regen auf, idealerweise nach Süden oder Südwesten ausgerichtet. Die Höhe sollte zwischen 50 und 150 cm variieren. Wilde Bienen bevorzugen tiefere Plätze zum Nisten. Sorge auch für ausreichend Nahrung in Form von blühenden Pflanzen.

## 8 SCHAFFE UNTERSCHLÜPFE FÜR NÜTZLICHE INSEKTEN

Erkenne nützliche Insekten wie **Schwebfliegen**, **Florfliegen** und **Ohrwürmer** und heiße sie auf deinem Balkon willkommen. Diese Insekten helfen dir, Schädlinge unter Kontrolle zu halten. Durch das Umkehren kleiner Blumenkübel auf deinem Balkon schaffst du einfache Unterschlüpfen für nützliche Helfer wie Ohrwürmer.

## 10 UNTERSTÜTZE VÖGEL MIT EINEM GESCHÜTZTEN FUTTERPLATZ.

Ist dein Balkon groß genug? Dann kannst du einen Futterplatz für Vögel einrichten.

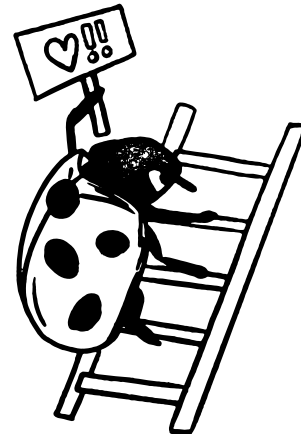
- Füttere die Vögel nur mit qualitativ hochwertigem Futter wie Samen, Kürbiskernen und getrockneten Würmern.
- Vermeide Fettbällchen in Plastikverpackungen, da Plastikpartikel in den Mägen der Vögel landen können.

**“EINE FLEDERMAUS KANN BIS ZU 3000 MÜCKEN PRO NACHT FANGEN.”**



## 9 REDUZIERE LICHTVERSCHMUTZUNG FÜR NACHTTIERE.

Vermeide es, dass nachts Licht auf deinen Balkon scheint, damit Käfer, Motten und Fledermäuse nicht gestört werden. Fledermäuse helfen dir zudem, Mücken zu fangen, was deinen Balkon angenehmer macht.



**Auch ein Balkon kann zur Biodiversität beitragen.**

**Durch giffreie und nachhaltige Entscheidungen bietest du Schmetterlingen, Bienen und Vögeln einen sicheren Platz.** So wird dein Balkon zu einem Teil eines größeren Netzwerks, das Parks, Naturschutzgebiete und andere grüne Flächen miteinander verbindet.

**Jeder Garten zählt – auch dein Balkongarten!**